

PC Setting Software  
Installation Manual  
インストールマニュアル  
インストール説明書

---

Laser Marker  
LP-300 Series

JP

このたびは、弊社製品をお買い上げいただきまして誠にありがとうございます。  
本製品の性能を十分活かしてご使用いただくためにも、本書をよくお読みいただき、正しく、安全にお使いくださるよう、お願いいたします。

■ 本書のご使用にあたってのお願い

1. 始業時または操作時には、本製品の機能および性能が正常に動作することを確認してから、ご使用ください。
2. 本書に記載された製品および仕様は、製品の改良などのために予告なしに変更することがあります。
3. 本書の一部または全部を無断で転載または改変することは禁止されています。
4. 本書の内容の作成には万全を期しておりますが、万一、不明な点や、誤り、その他お気づきの点がございましたら、弊社までご連絡ください。
5. 運用の結果につきましては、上記項目に関わらず責任を負いかねますのでご了承ください。

■ 商標

- Windows は、Microsoft Corporation の米国及びその他の国における登録商標または商標です。
- その他、本書に記載されております製品名および会社名は各社の商標または登録商標です。

■ 日本語ページ・・・3 ページ

EN

Thank you for purchasing our product.  
For full use of this product safely and properly, please read this manual carefully.

■ Note

1. Before using this product, or before every starting operation, please confirm the correct functioning and performance of this product.
2. Contents of this manual could be changed without notice.
3. This manual must not be partially or totally copied or revised.
4. If there are any questions, mistakes, or comments in this manual, please notify us.
5. Please remind that we have not responsibility of any results of operations in regardless of the above clauses.

■ Trademarks

- Windows is a registered trademark or trademark of Microsoft Corporation in the United States and/or other countries.
- All other product names and companies provided in this document are trademarks or registered trademarks of their respective companies.

■ English Part・・・P. 15

ZH

感谢您购买本公司的产品。  
为确保您正确、安全地使用本产品，充分发挥其卓越性能，请您仔细阅读本手册。

■ 使用须知

1. 在开始作业或操作前，请在确认本产品的功能及性能正常后，再进行使用。
2. 本手册中记载的产品及规格可能会因产品改良等原因而进行变更，恕不另行告知。
3. 禁止擅自转载或变更本手册的部分或所有内容。
4. 我们尽量做到本手册的内容完善，如有不明之处、错误或其他疑问，请与我公司联系。
5. 无论以上条款作何规定，我公司对操作结果不予负责，敬请谅解。

■ 商标

- Windows 是 Microsoft Corporation 在美国及其他国家的注册商标或商标。
- 此外，本书上刊载的产品名称及公司名称为各个公司的商标或注册商标。

■ 中文的指南・・・27页

JP

# LP-310 設定ソフト インストールマニュアル

## 目次

1 インストール準備.....	4
2 インストール.....	5
3 アンインストール.....	13

# 1 インストール準備

## ■ 本ソフトウェアのご使用に際してのお願い

1. 本ソフトウェアの内容は、将来予告なく変更することがあります。
2. 本ソフトウェアの一部または全部を、無断で転載または改変することを禁止します。
3. 本ソフトウェアは、1台のPCにインストールして使用することができます。  
ただし、ネットワークコンピュータにインストールして、複数の端末から使用することはできません。
4. 本ソフトウェアは、使用者が特定の一人に限られている場合は、同時に使用しないことを条件に、複数のPCにインストールして使用することができます。
5. 本ソフトウェア、および本書の作成には万全を期しておりますが、万一、不明な点や誤り、その他お気づきの点がございましたら、弊社までご連絡ください。
6. 本ソフトウェアをご利用いただく前に、インストール時に表示される本ソフトウェアの使用許諾契約（以下、「本契約」という）を必ずお読みいただき、本契約に同意される場合のみご使用ください。なお、本ソフトウェアのインストールをもって、本契約に同意いただいたものとします。
7. 運用の結果につきましては、上記項目に関わらず責任を負いかねますので、ご了承ください。

## ■ 動作環境

本ソフトウェアをインストールして使用するには、PCに以下の環境が必要です。

項目	インストール要件
OS *1	Microsoft® Windows® 10 Pro 32bit, 64bit Microsoft® Windows® 8 Pro 32bit, 64bit Microsoft® Windows® 7 Professional 32bit, 64bit Microsoft® Windows® XP Professional 32bit Microsoft® Windows® Vista Business 32bit
ハードディスク空き容量 *2	100MB 以上
CD-ROM ドライブ *3	1 基以上
USB ポート	USB1.1 以降
メモリ容量	512MB 以上
CPU	Pentium III 1GHz 以上
ディスプレイ解像度	1024 x 768 ピクセル以上
その他	マウスなどのポインティングデバイスとキーボードなどの文字入力デバイス

\*1：OSを動作させるために必要なCPUの種類やメモリ容量、表示機能については、Microsoftの推奨に準じます。

\*2：インストールするドライブの容量、及びファイルシステムにより必要となる容量が異なる場合があります。

\*3：CD-ROMドライブを搭載していないPCを使用する場合は、外部記憶媒体（USBメモリ等）を介して付属CD-ROM内の全てのデータをPCにコピーし、ソフトウェアをインストールしてください。

### ↓ 参考

- ご使用されるパソコンの仕様によっては、LP-310設定ソフトのメッセージボックス（「はい」・「いいえ」ダイアログボックス）が、本ソフトメイン画面の後ろ側に隠れる場合があります。以下のいずれかの操作にてメッセージボックスをパソコン画面の前面に表示してください。
  - Windowsのタスクバーに表示しているソフト名（LP-310設定ソフト）をクリックする
  - キーボードの「Alt」＋「Tab」を同時に押す

## 2 インストール

### 2-1 LP-310 設定ソフトをインストールする

#### 参考

- インストール方法は、Windows Vista 画面で説明します。

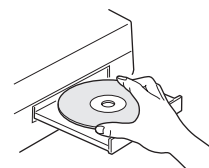
#### 1. PC を起動します。

Windows XP をご使用の場合は、コンピュータの管理者（または Administrator）権限でログオンしてください。

#### 2. 「LP-300 series PC Setting Software」(CD-ROM) を CD-ROM ドライブにセットします。

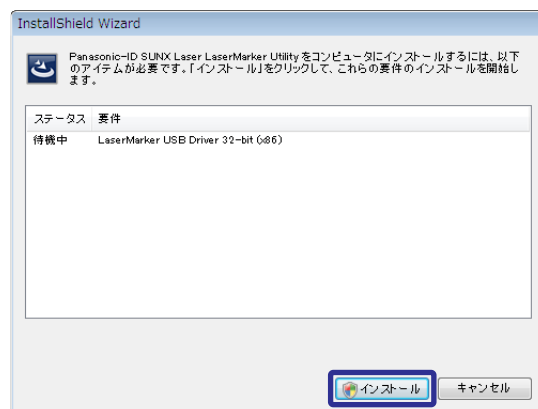
#### 参考

- 本ソフトはインストールの際、自動的に OS の言語を認識します。日本語 OS の場合、日本語表示でインストールが行われます。

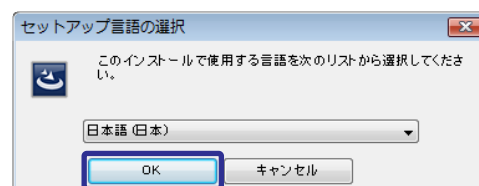


#### 3. 本ソフトを初めてインストールする PC の場合は、レーザーマーカー用の USB ドライバをインストールします。

**3-1** 「インストール」をクリックすると、USB ドライバのインストールを開始します。  
この画面が表示されない場合は手順 4 へ進んでください。



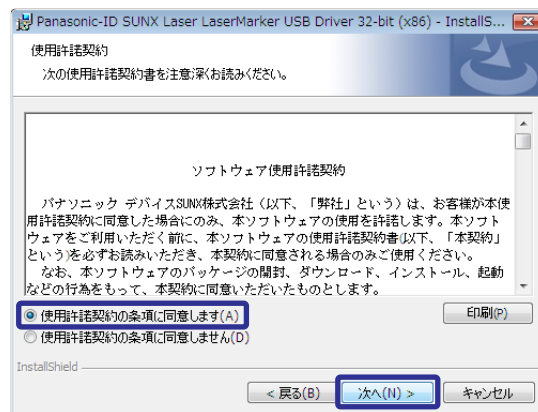
**3-2** USB ドライバのインストール手順の表示言語を選択し、「OK」をクリックします。



**3-3** 「次へ」をクリックします。



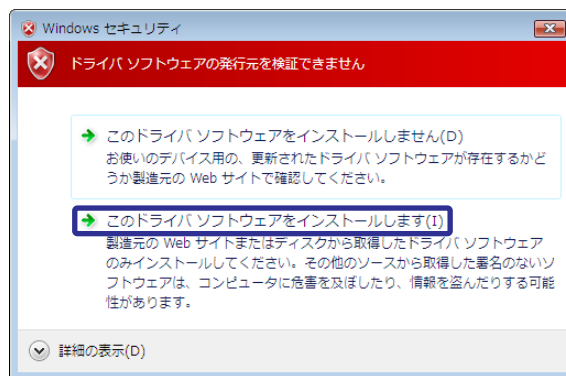
**3-4** 使用許諾画面が表示されます。ソフトウェア使用許諾契約を確認した上、「使用許諾契約の条項に同意します」を選択し、「次へ」をクリックします。



**3-5** 「インストール」をクリックすると、レーザマーカ用の USB ドライバのインストールを開始します。



**3-6** 「このドライバソフトウェアをインストールします」をクリックします。



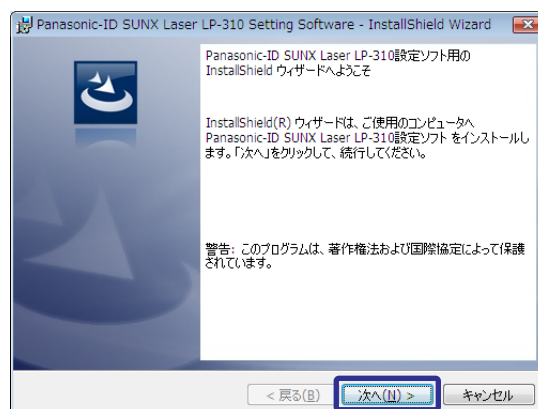
**3-7** 「完了」をクリックします。レーザマーカ用の USB ドライバのインストールが完了すると、自動的に手順 4 の LP-310 設定ソフトのインストール画面が表示されます。



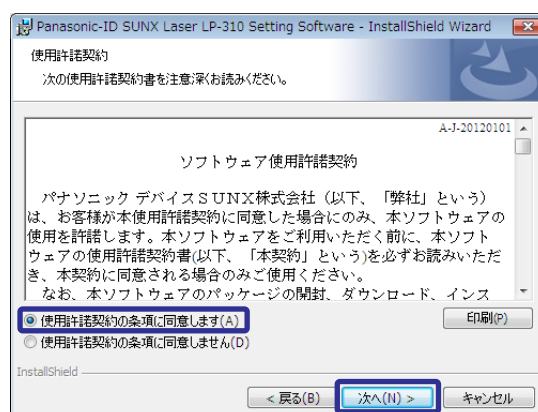
4. LP-310 設定ソフトのインストール画面が表示されたら、「次へ」をクリックします。

参考

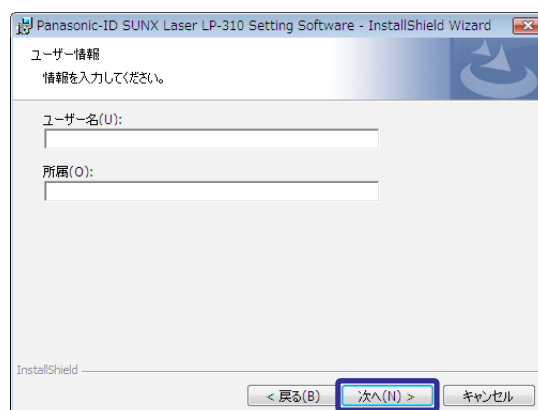
- インストール画面が表示されない場合は、下記ファイルをダブルクリックしてください。  
[CD-ROM]\Setup\setup.exe



5. 使用許諾契約画面が表示されます。ソフトウェア使用許諾契約を確認したうえ、「使用許諾契約の条項に同意します」を選択し、「次へ」をクリックします。



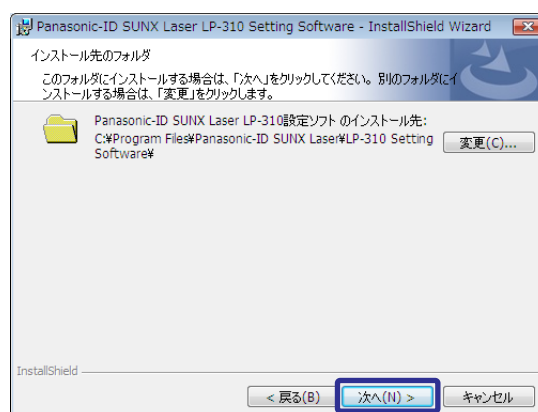
6. ユーザー情報を入力し、「次へ」をクリックします。



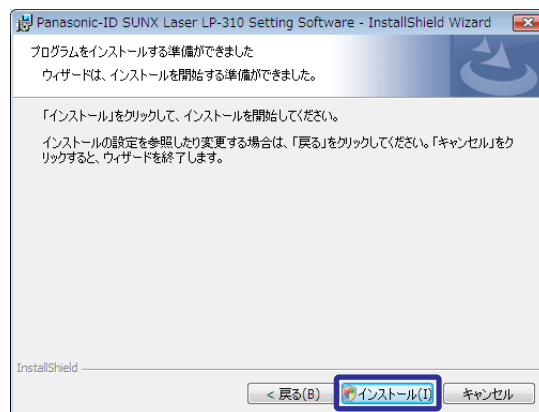
7. LP-310 設定ソフトのインストール先フォルダを選択し、「次へ」をクリックします。

参考

- インストール先フォルダの初期設定は、「C:\Program Files\Panasonic-ID SUNX Laser\LP-310 Setting Software」です。



8. 「インストール」をクリックすると、インストールを開始します。



9. 「完了」をクリックします。





## 2-2 USB ドライバをインストールする

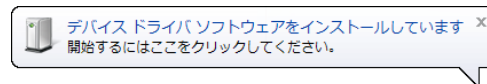
レーザマーカと PC を接続する場合に必要な、USB ドライバのインストール方法を説明します。

### 参考

- レーザマーカとパソコンを接続する前に、LP-310 設定ソフトのインストールを完了してください。

### ■ Windows 10 / 8 / 7 / Vista の場合

- レーザマーカと PC を USB ケーブルで接続すると、右の画面が表示され USB ドライバのソフトウェアが自動的にインストールされます。

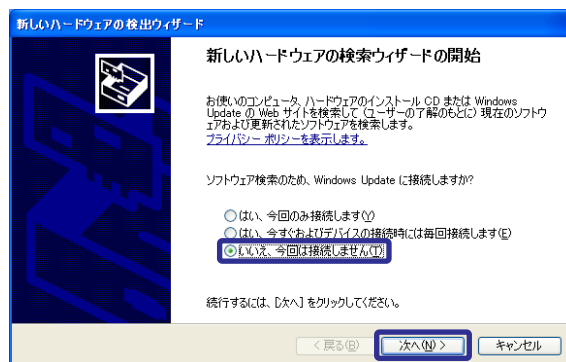


### 参考

- レーザマーカと PC を初めて USB ケーブルで接続した場合に、上記の画面が表示されます。PC と接続する全てのレーザマーカにこの作業が必要です。

### ■ Windows XP の場合

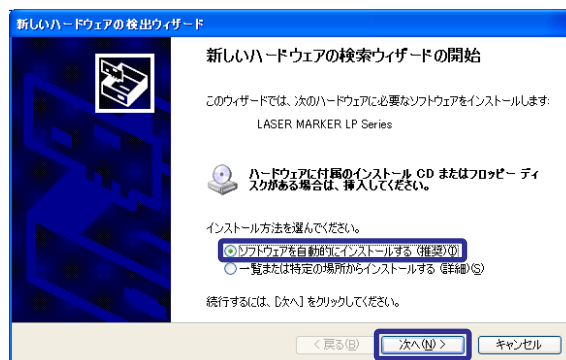
- レーザマーカとパソコンを USB ケーブルで接続すると、新しいハードウェアの検索ウィザードの開始画面が表示されます。「いいえ、今回は接続しません。」を選択し、[次へ]をクリックします。



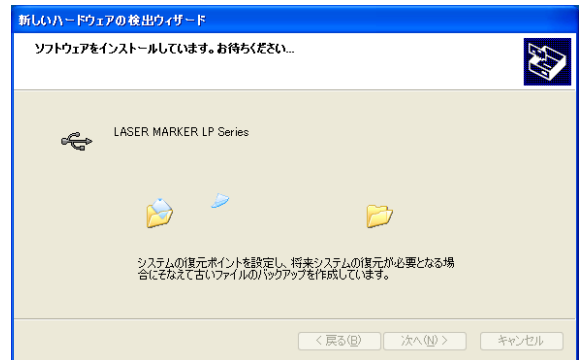
### 参考

- レーザマーカとパソコンを初めて USB ケーブルで接続した場合に、上記の画面が表示されます。パソコンと接続する全てのレーザマーカにこの作業が必要です。

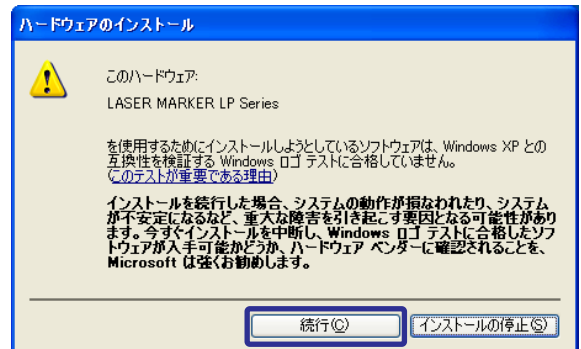
- 「ソフトウェアを自動的にインストールする (推奨)」を選択し、[次へ]をクリックします。



3. レーザマーカが認識されると、USB ドライバのソフトウェアが自動的にインストールされます。



4. 右の画面が表示されます。[続行] をクリックしてください。



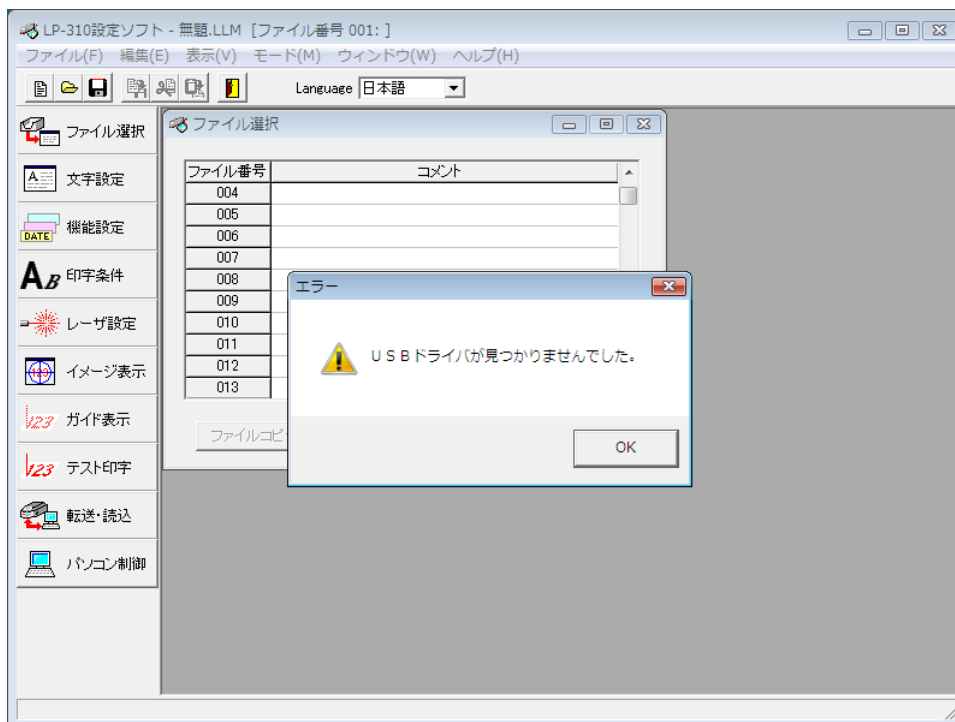
5. USB ドライバのインストールが完了したら、「完了」 ボタンをクリックします。



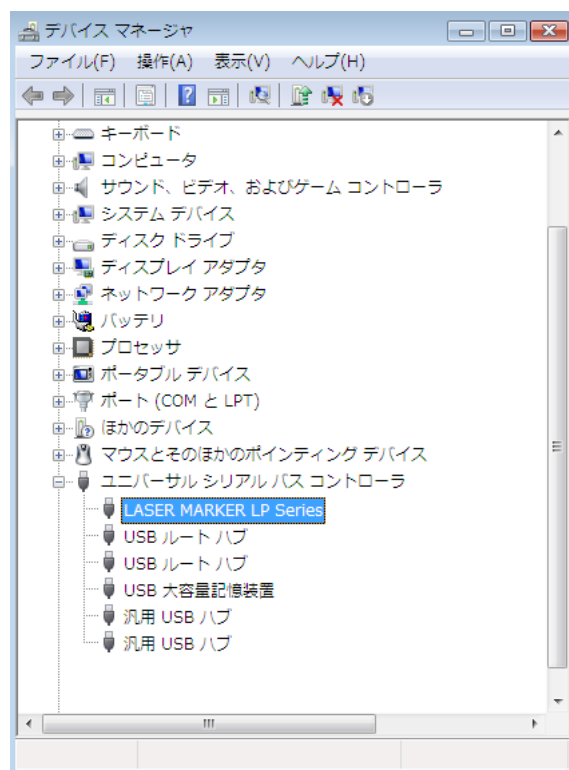
## 2-3 USB ドライバを認識しない場合

パソコン設定ソフトにて、「パソコン制御モード」に移行した際、通信エラーとなる場合は、USB ドライバが正しくインストールされていない可能性があります。

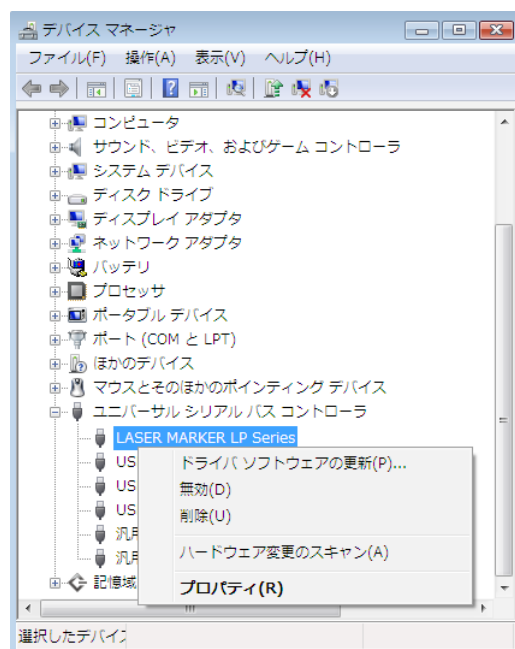
この場合、以下手順に従い、USB ドライバをインストールし直してしてください。



1. 「コントロールパネル—システム—デバイスマネージャー」を表示させます。



2. 「LASER MARKER LP Series」を右クリックし、ポップアップメニューから「削除」を選択して、ドライバソフトウェアを削除します。



3. レーザマーカとパソコンを接続している USB ケーブルを外して、再度接続します。
4. 「2-2 USB ドライバをインストールする」(9 ページ) の手順に従い、USB ドライバをインストールしてください。

## 3 アンインストール

LP-310 設定ソフトのアンインストール方法を、Windows 7 の画面を例として説明します。

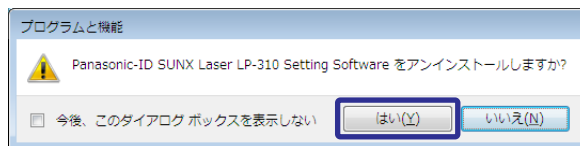
### 1. PC を起動します。

Windows XP をご使用の場合は、コンピュータの管理者（または Administrator）権限でログオンしてください。

### 2. 「コントロールパネル」を開き、「プログラムのアンインストール」を起動します。

### 3. リストから「Panasonic-ID SUNX Laser LP-310 Setting Software」を選択し、「アンインストール」をクリックします。

### 4. LP-310 設定ソフトをアンインストールする場合は、「はい」をクリックします。



#### 参考

- レーザーマーカを PC で設定、制御しない場合は、コントロールパネルの「プログラム」内にある「Panasonic-ID SUNX Laser LaserMarker USB Driver」も、上記と同じ手順でアンインストールしてください。

---

・技術に関するお問い合わせは

**コールセンター・フリーダイヤル**

**TEL 0120-394-205 FAX 0120-336-394**

※サービス時間／9:00～17:00（12:00～13:00、当社休業日を除く）

Webでのお問い合わせ [panasonic.net/id/pidsx](http://panasonic.net/id/pidsx)

**パナソニック デバイスSUNX株式会社**

〒486-0901 愛知県春日井市牛山町2431-1

© Panasonic Industrial Devices SUNX Co., Ltd. 2011 - 2016

本書からの無断の複製はかたくお断りします。

このマニュアルの記載内容は2016年10月現在のものです。

EN

# LP-310 Setting Software Installation Manual

## Contents

1 Before Installation .....	16
2 Installation .....	17
3 Uninstallation .....	25

# 1 Before Installation

## ■ General notice for software use

1. The contents of the instruction manual may be changed without notice.
2. Copy, modify or otherwise duplicate the whole or a part of the Software without permission are prohibited.
3. This software can be installed on only one computer.  
However, this software cannot be installed on network server to be used from several computers.
4. This software can be installed on more than one computer, as long as the use of the software is by the same operator.
5. All efforts have been made to ensure the accuracy of the product and all information in this manual. If you notice any part unclear, incorrect, or omitted, contact the sales agent where you purchased this product.
6. Only in case that you accept this Agreement, you may start your use of this Software. Your installing this Software shall be deemed as your acceptance of this Agreement. Software License Agreement shall be displayed on the screen before installing this Software to your personal computer.
7. Panasonic Industrial Devices SUNX assumes no liability arising from the use of this product, nor any liability for incidental or consequential damages arising from the use of this manual regardless of the above clauses.

## ■ Operating environment

Install LP-310 Setting Software in the following environment.

Item	Installation requirements
OS *1	Microsoft® Windows® 10 Pro 32bit, 64bit Microsoft® Windows® 8 Pro 32bit, 64bit Microsoft® Windows® 7 Professional 32bit, 64bit Microsoft® Windows® XP Professional 32bit Microsoft® Windows® Vista Business 32bit
Free area on hard disk *2	100MB or more
CD-ROM drive *3	1 set or more
USB port	USB 1.1 and upper grade
Memory capacity	512MB or more
CPU	Pentium III 1GHz or more
Display resolution	1024 x 768 pixels or above
Others	Pointing device such as a mouse, character input device such as a keyboard

\*1 : The CPU type, memory capacity, hard-disk space, and display function required to operate each OS should be provided in accordance with the recommendation of Microsoft.

\*2 : The required free space may differ depending on drive capacity to be installed and file system.

\*3 : To install "LP-310 Setting Software" on a PC without a CD-ROM drive, copy all CD-ROM data to the PC using external storage media such as a USB flash drive before installation.

### ↓ Reference

- The message box ("YES"/"NO" dialog box) to be displayed on the setting software for LP-310 might be hidden behind the main screen of this software depending on the model of the personal computer to be used. Display the message box on the top of the monitor of the personal computer by either clicking the name of the software (LP-310 Setting Software) or keyboard operation (pushing "Alt" + "Tab").



## 2 Installation

### 2-1 Installation of LP-310 Setting Software

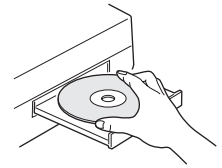
#### Reference

- The installation procedures are explained by using Windows 7 screen.

#### 1. Start up the personal computer.

When Windows XP is used, administrative (or administrator's) rights are required to login the computer.

#### 2. Insert the attached CD-ROM "LP-300 series PC Setting Software" into the CD-ROM drive.



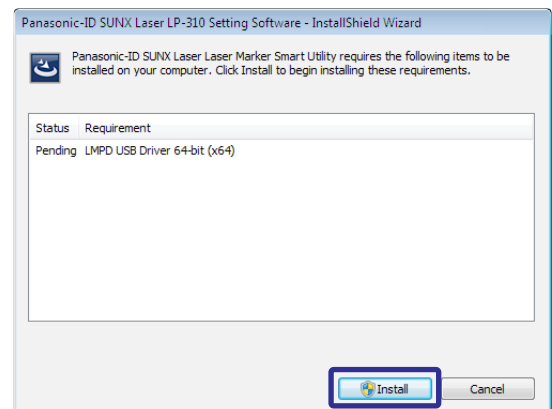
#### Reference

- This software recognizes the OS language when installed automatically. If the OS language is English or other than Chinese and Japanese, the software is installed in English.

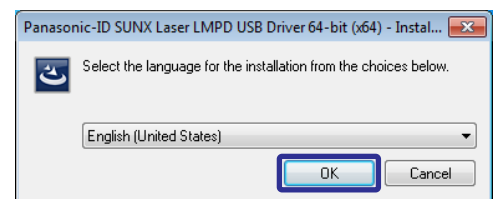
#### 3. If it is the first time to install this software to the PC, install the "Laser Marker USB Driver" following the below procedures.

##### 3-1 Click "Install" to start installation of Laser Marker USB Driver.

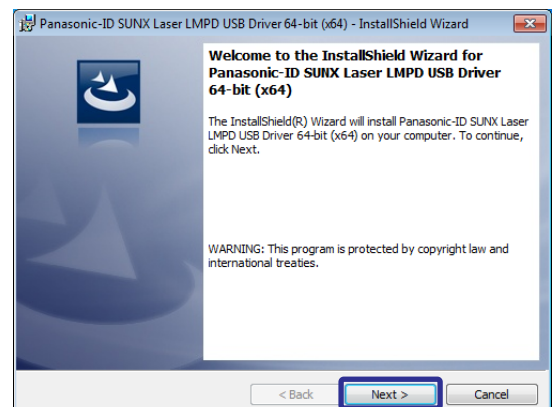
If this screen does not appear, skip this No. 3 and see the procedure from No. 4.



##### 3-2 Select the language to display the procedures of USB driver installation, and click "OK".



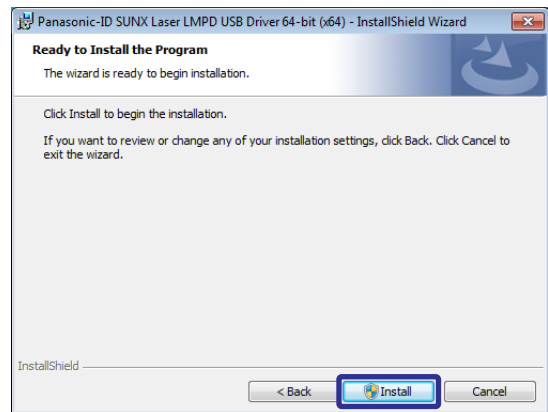
##### 3-3 Click "Next".



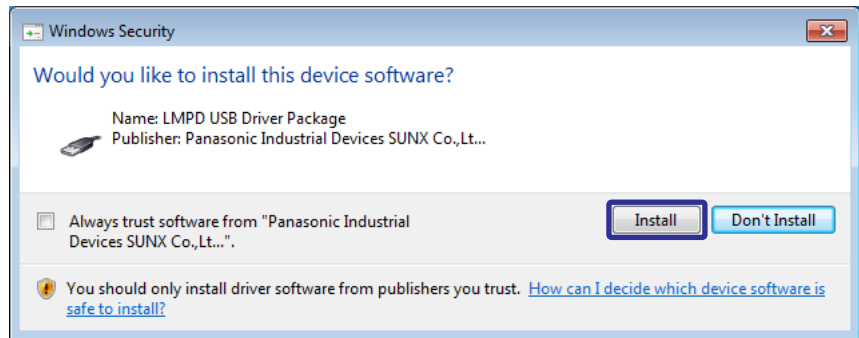
**3-4** The software license agreement appears. Read the license agreement and select “I accept the terms in the license agreement” if you agree it, then, click “Next”.



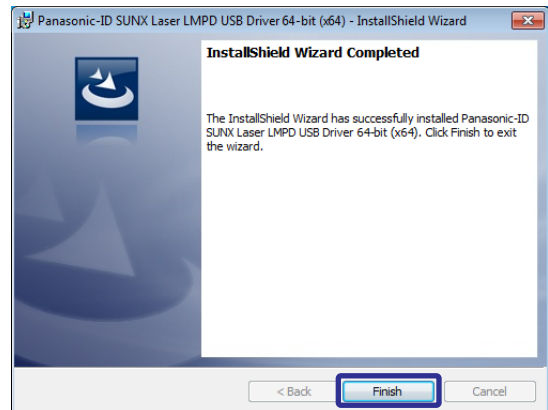
**3-5** Click “Install” to start the installation of USB driver for the laser marker.



**3-6** “Windows Security” screen will appear. Click “Install”.



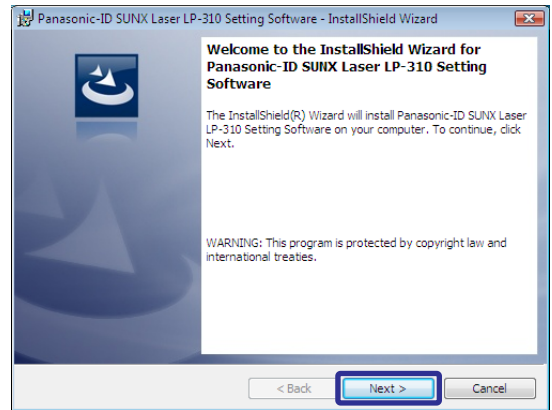
**3-7** Click “Finish”.  
“LP-310 Setting Software-InstallShield Wizard” screen as the next procedure appears automatically.



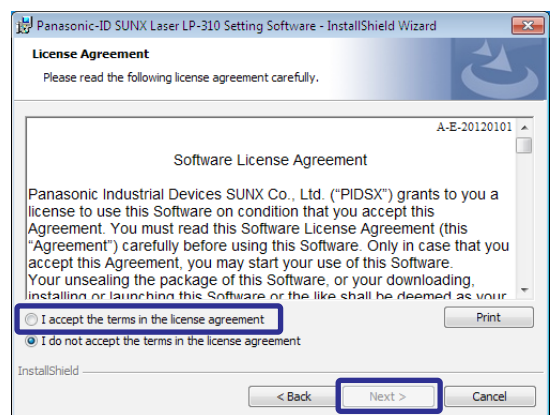
4. The installation screen appears. Click “Next” to install LP-310 Setting Software.

#### Reference

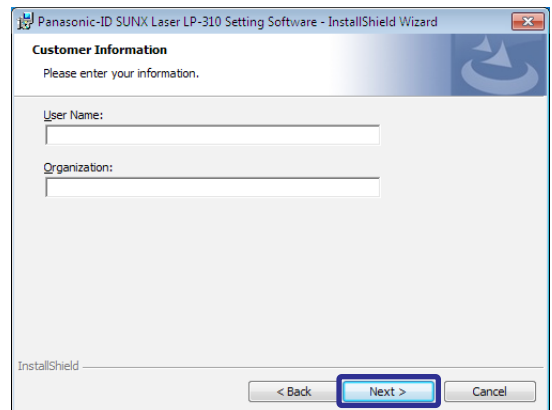
- If the installation screen does not appear, double-click on following file to start installation.  
[CD-ROM]\Setup\setup.exe



5. The software license agreement appears. Read the license agreement and select “I accept the terms in the license agreement” if you agree it, then, click “Next”.



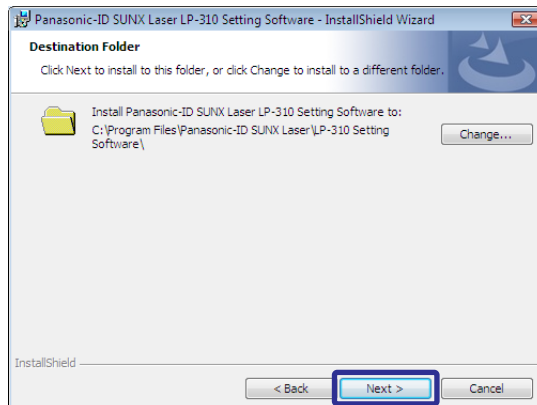
6. Input the customer information.  
Click “Next”.



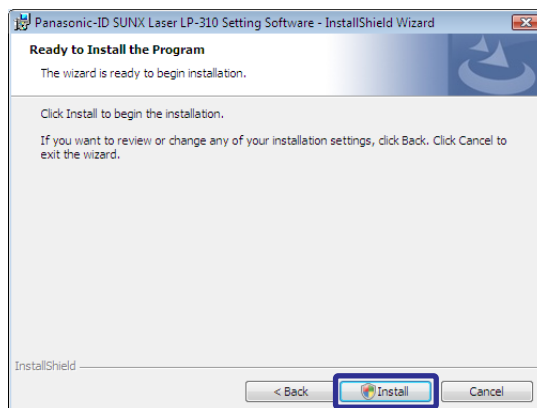
7. Select the destination folder of installation and click “Next”.

**Reference**

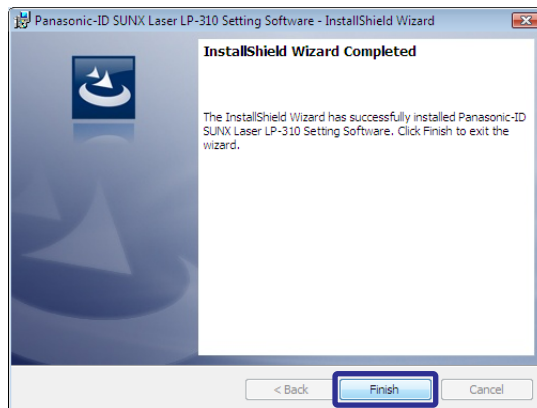
- The following folder is selected in the default setting:  
C:\Program Files\Panasonic-ID SUNX Laser\LP-310 Setting Software



8. Click “Install” to start installation.



9. “InstallShield Wizard Completed” screen appears. Click “Finish”.



## 2-2 Installation of USB driver

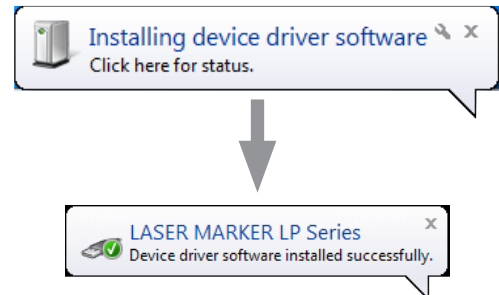
This section describes the installation procedure of USB driver, which is required to connect the PC and laser marker.

### Reference

- Before connecting the PC and laser marker, complete the installation of “LP-310 Setting Software”.

### ■ For Windows 10 / 8 / 7 / Vista

1. When connecting Laser Marker and the PC with USB cable, starts automatically installation USB driver software.



### Reference

- The above screen appears when connecting Laser Marker and the PC with USB cable for the first time.
- For all laser markers to be connected with PC, this procedure is required.

### ■ For Windows XP

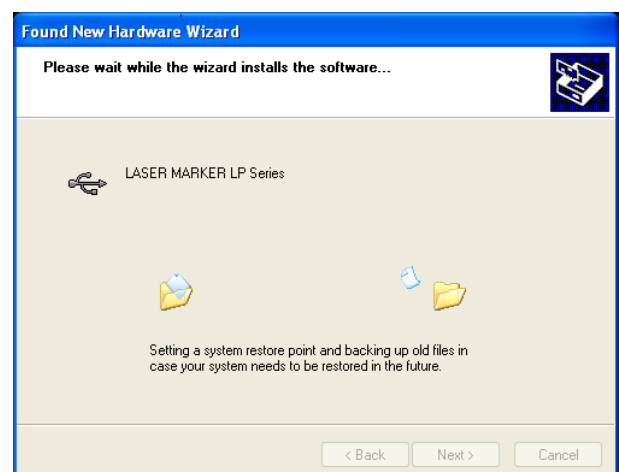
1. Found New Wizard Screen appears when connecting Laser Marker and the PC with USB cable. Select the “No, not this time” click “Next” button.  
Next screen, select the “Install the software automatically (Recommended)”, click “Next” button.

### Reference

- The above screen appears when connecting Laser Marker and the PC with USB cable for the first time.
- For all laser markers to be connected with PC, this procedure is needed.



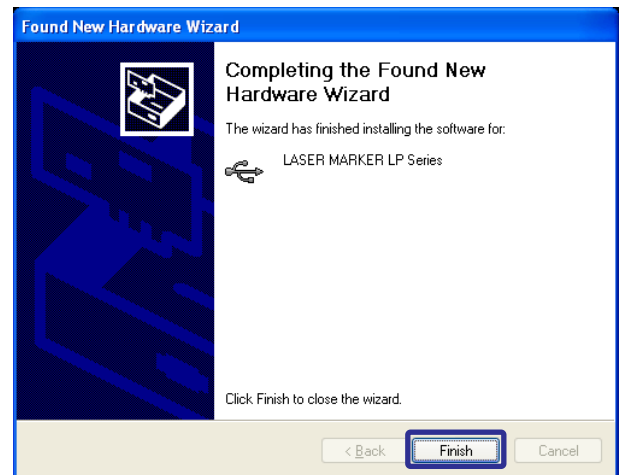
2. When the laser marker is recognized, starts automatically installation USB driver software.



3. While installation of the USB driver, the right dialog may appear. Click “Continue Anyway”.

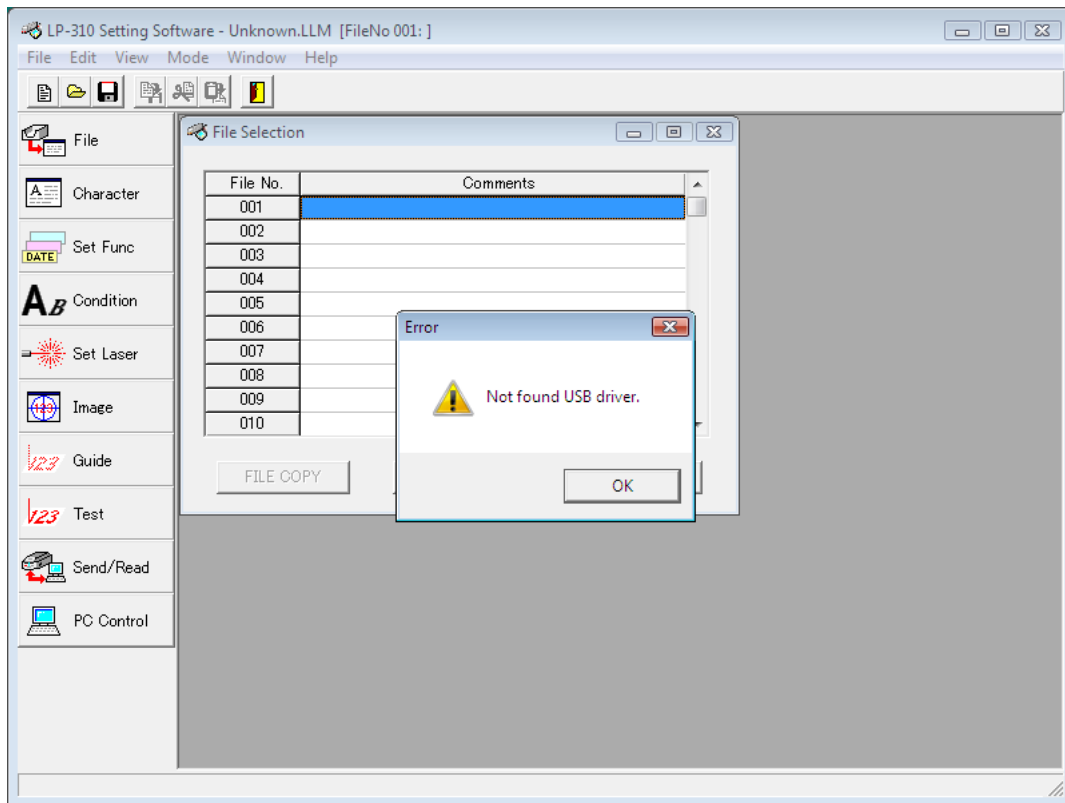


4. Click the “Finish” to complete the installation.

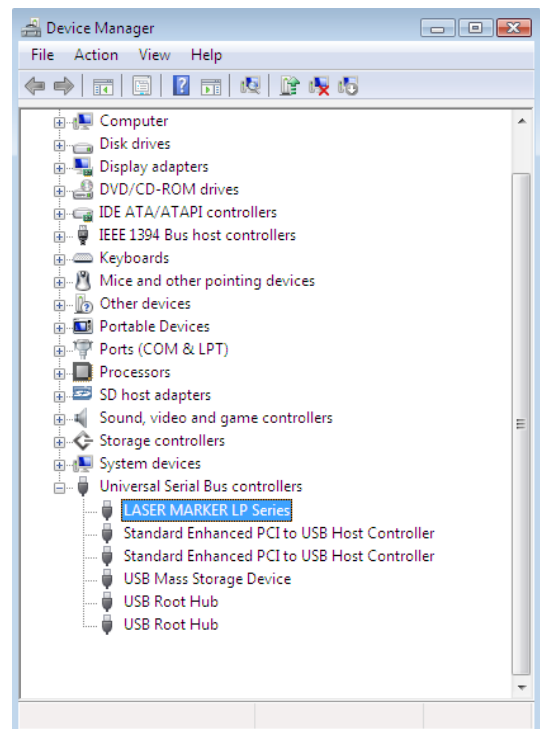


## 2-3 Correction of USB Driver Error

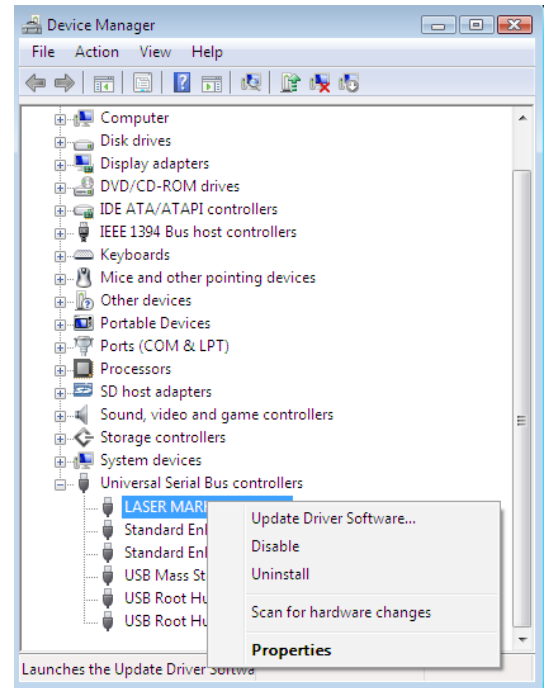
- When changing the mode of the laser marker into “PC Control Mode” using the LP-310 setting software, the communication error might be occurred caused by the improper installation status of the USB driver. In this case, re-install the USB driver according to the following procedure.



1. Display “Device Manager” from “Control Panel”. Then open “Other devices” for selecting “LASER MARKER LP Series”.



- 
2. Right-click on “LASER MARKER LP Series” and execute “Delete” of the driver software.



- 
3. Remove the USB cable between the Laser Marker and PC once, and connect them again.

- 
4. Install the USB driver again by following the procedures as described “2-2 Installation of USB driver” (P.21).



---

## 3 Uninstallation

The uninstallation procedures of LP-310 Setting Software are explained by using Windows 7 screen.

---

### 1. Start up the PC.

When Windows XP is used, administrative (or administrator's) rights are required to login the computer.

---

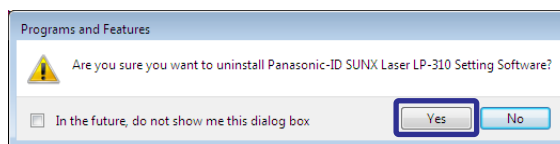
### 2. Open the "Control Panel" of Windows and Start up "Uninstall a program".

---

### 3. Select "Panasonic-ID SUNX Laser LP-310 Setting Software" from the list, then click "Uninstall".

---

### 4. Click "Yes" to uninstall LP-310 Setting Software.



#### Reference

- If the laser marker is not configurated or controlled through the PC anymore, uninstall "Panasonic-ID SUNX Laser LaserMarker USB Driver" in "Programs" in "Control Panel" as the same procedures above.

---

## **Panasonic Industrial Devices SUNX Co., Ltd.**

■ Overseas Sales Division (Head Office): 2431-1 Ushiyama-cho, Kasugai-shi, Aichi, 486-0901, Japan

■ Telephone: +81-568-33-7861 ■ Facsimile: +81-568-33-8591

[panasonic.net/id/pidsx/global](http://panasonic.net/id/pidsx/global)

About our sales network, please visit our website.

© Panasonic Industrial Devices SUNX Co., Ltd. 2011 - 2016

October, 2016

ZH

# LP-310 设定软件 安装说明书

## 目录

1 安装准备.....	28
2 安装.....	29
3 卸载.....	37

# 1 安装准备

## ■ 使用本软件时的注意事项

1. 本软件的内容可能会有更改，恕不另行告知。
2. 禁止擅自转载或变更本软件的部分或所有内容。
3. 本软件可供 1 台电脑安装和使用。  
但是，不能在网络电脑中安装并在多个终端机中使用。
4. 如果用户为特定的一个人，在不同同时使用的前提下，可在多台电脑中安装和使用本软件。
5. 我们将尽量完善本软件、本书的内容，如有不明之处、错误或其他疑问，请与我公司联系。
6. 在使用本软件之前，请您务必阅读安装时显示的本软件使用授权协议（以下称为“本协议”），在同意本协议之后方可使用。  
一旦安装本软件，即表示您已同意本协议。
7. 无论以上条款作何规定，本公司对操作结果不予负责，敬请谅解。

## ■ 动作环境

安装并使用本软件时，电脑必须处于以下环境。

项目	安装条件
OS *1	Microsoft® Windows® 10 Pro 32bit, 64bit Microsoft® Windows® 8 Pro 32bit, 64bit Microsoft® Windows® 7 Professional 32bit, 64bit Microsoft® Windows® XP Professional 32bit Microsoft® Windows® Vista Business 32bit
硬盘余量 *2	100MB 以上
CD-ROM 驱动器 *3	1 台以上
USB 接口	USB1.1 以上
内存容量	512MB 以上
CPU	Pentium III 1GHz 以上
显示器分辨率	1024 × 768 像素以上
其他	鼠标等指示设备和键盘等文字输入设备

\*1：OS 运行所需的 CPU 种类、存储容量、硬盘余量及显示功能均按照 Microsoft 的推荐。

\*2：关于硬盘余量，根据安装的驱动器的容量及文件系统会有所不同。

\*3：当安装的电脑未配备 CD-ROM 光驱时，您可以事先把 CD 的内容拷贝到外部记忆媒体（USB 储存器等），然后再在电脑里进行安装。

### 参考

- 根据所使用的电脑规格不同，有时 LP-310 设置软件上的提示框（「是 / 否」对话框）隐藏在本软件主画面的后侧，此时点击 Windows 任务栏上的软件名（LP-310 设定软件）或者操作键盘（「Alt」+「Tab」），将提示框显示在电脑画面的前侧后进行操作。

## 2 安装

### 2-1 安装 LP-310 设定软件

#### 参考

- 下面以 Windows 7 的画面为例，说明安装方法。

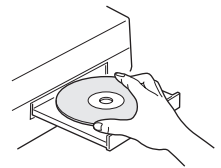
#### 1. 启动电脑。

如果您在使用 Windows XP，必须使用电脑的管理员（或者 Administrator）权限登录系统。

#### 2. 将“LP-300 series PC Setting Software”（CD-ROM）放入 CD-ROM 驱动器中。

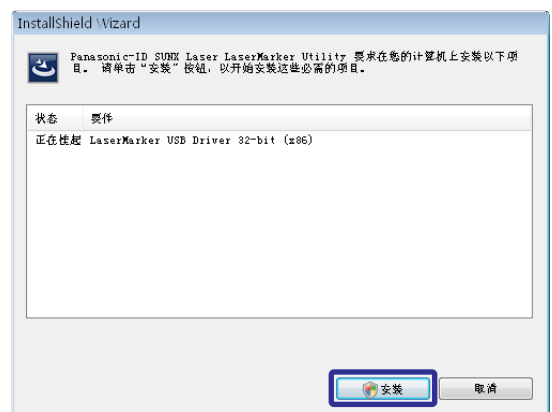
#### 参考

- 安装此软件时，自动识别 OS 语言。如用中文 OS 时，以中文显示进行安装。

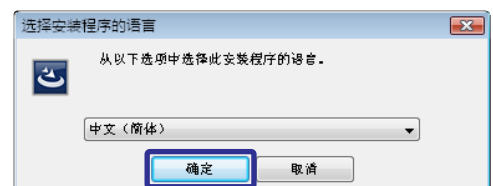


#### 3. 初次安装 LP-310 设定软件的电脑，安装激光刻印机用 USB 驱动程序。

##### 3-1 点击“安装”，开始安装 USB 驱动程序。 如果不显示该画面，请转至步骤 4。



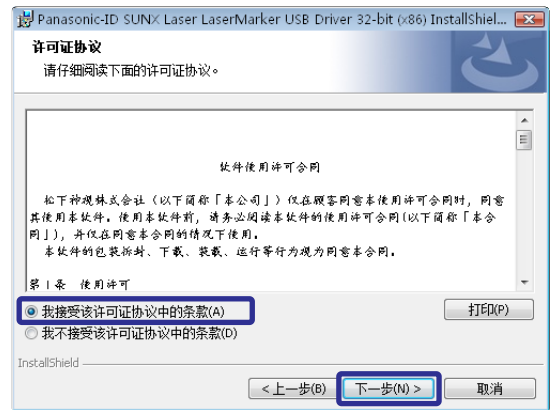
##### 3-2 请选择 USB 驱动程序安装步骤的显示语言，点击“确定”。



##### 3-3 请点击“下一步”。



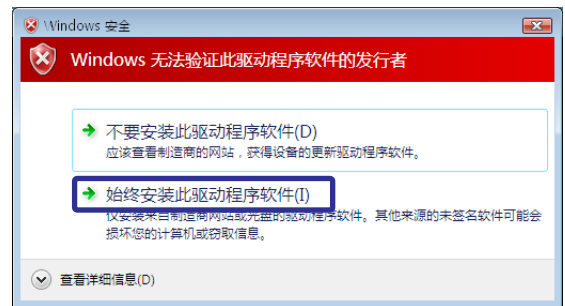
**3-4** 显示使用授权画面。对软件使用授权协议进行确认后，选择“我接受许可协议中的条款”，并点击“下一步”。



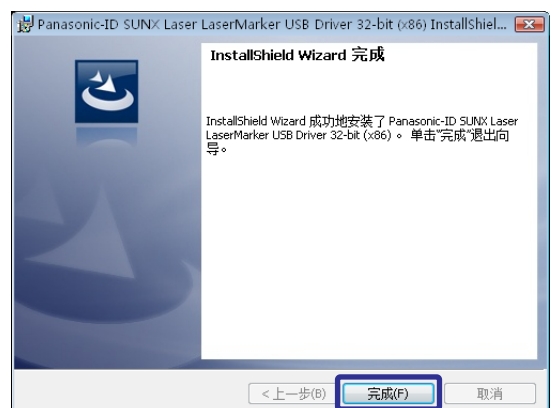
**3-5** 点击“安装”，开始激光刻印机用 USB 驱动程序的安装。



**3-6** 显示如下画面后，请点击“始终安装此驱动程序软件”。



**3-7** 请点击“完成”。激光刻印机用 USB 驱动程序安装完成后，自动显示步骤 4 的 LP-310 设定软件的安装画面。



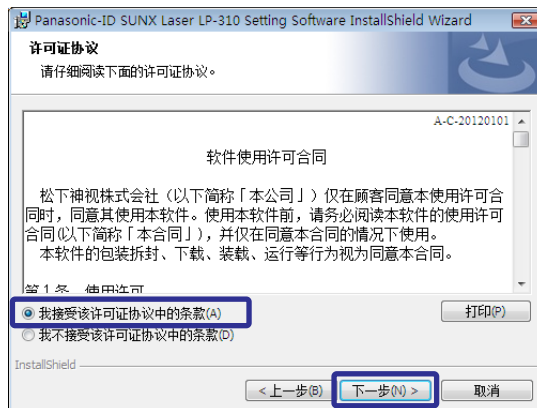
#### 4. 显示 LP-310 设定软件的安装画面后,请点击“下一步”。

##### 参考

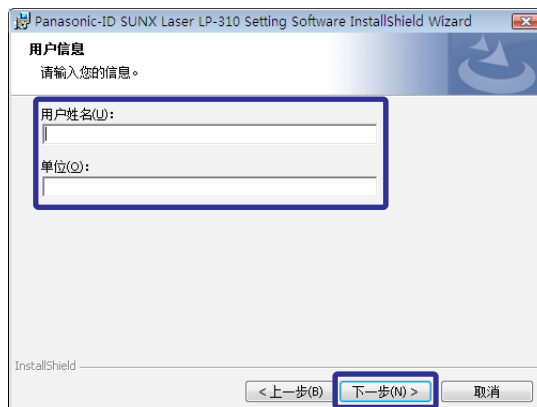
- 如果安装画面不显示,请双击以下文件。  
[CD-ROM]\Setup\setup.exe



#### 5. 显示使用授权协议画面。对软件使用授权协议进行确认后,选择“我接受许可协议中的条款”,并点击“下一步”。



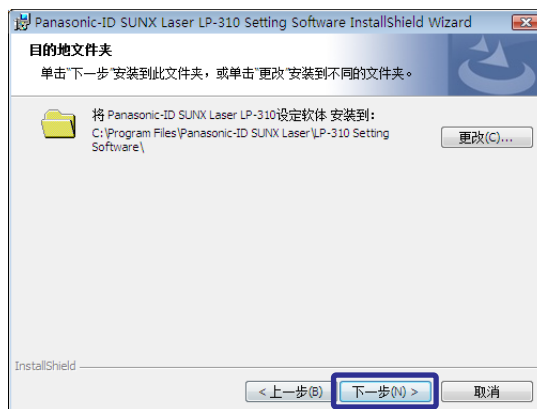
#### 6. 输入用户信息,然后点击“下一步”。



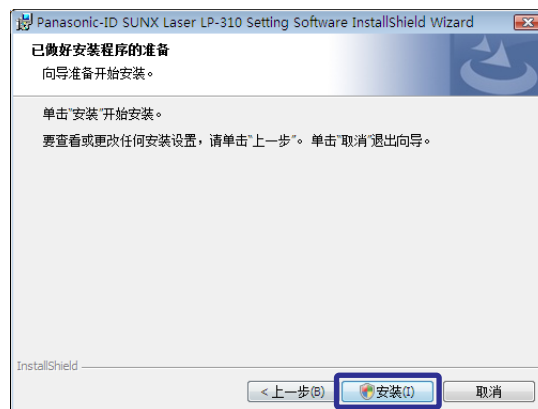
#### 7. 选择 LP-310 设定软件的安装文件夹,然后点击“下一步”。

##### 参考

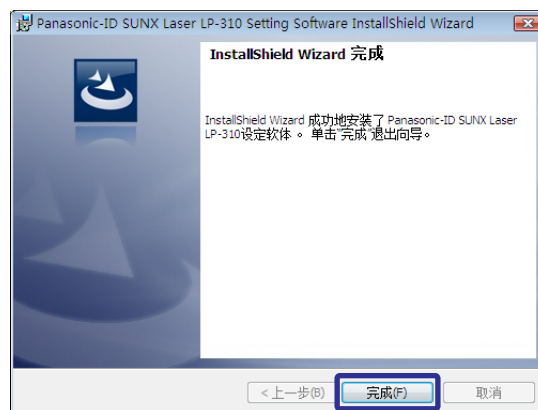
- 安装目标文件夹的初始设定为“C:\Program Files\Panasonic-ID SUNX Laser\LP-310 Setting Software”。



8. 点击“安装”后，即开始安装。



9. 点击“完成”。





## 2-2 安装 USB 驱动程序

由于激光刻印机与电脑连接时的需要，在此对 USB 驱动程序的安装方法进行说明。

### 参考

- 连接激光刻印机与电脑之前，请完成 LP-310 设定软件的安装。

### Windows 10/8/7/Vista 时

1. 用 USB 线缆连接激光刻印机和 PC 时，会显示右面的画面，并自动安装 USB 驱动程序软件。

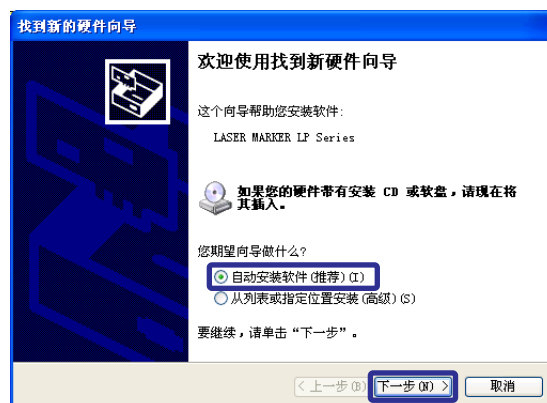


### 参考

- 首次使用 USB 线缆连接激光刻印机与电脑时，将显示以上画面。与电脑连接的所有激光刻印机都要进行该项作业。

### Windows XP 时

1. 用 USB 线缆连接激光刻印机和 PC 时，会显示检索新硬件的开始画面，此时选择“否，这次不连接。”，然后点击“下一步”。  
在下一个画面上选择“自动安装软件（推荐）”，然后点击“下一步”。



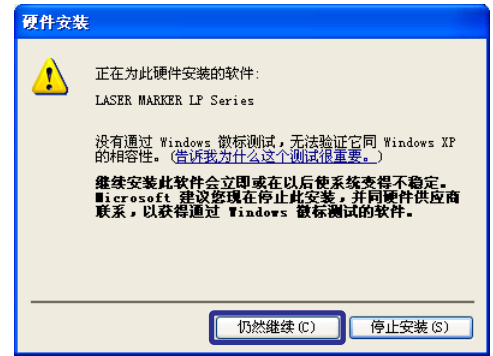
### 参考

- 首次使用 USB 线缆连接激光刻印机与电脑时，将显示以上画面。  
与电脑连接的所有激光刻印机都要进行该项作业。

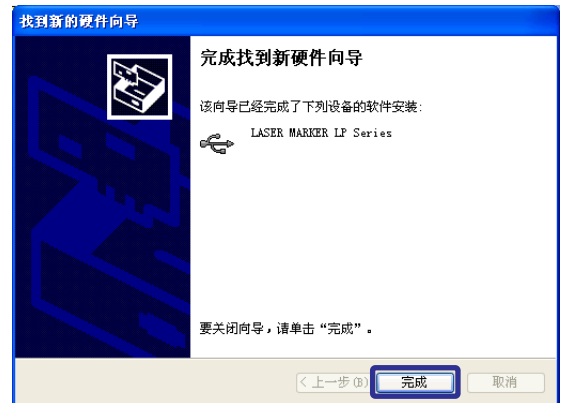
2. 识别激光刻印机后，自动安装 USB 驱动程序的软件。



3. 显示右面的画面后，请点击“仍然继续”。

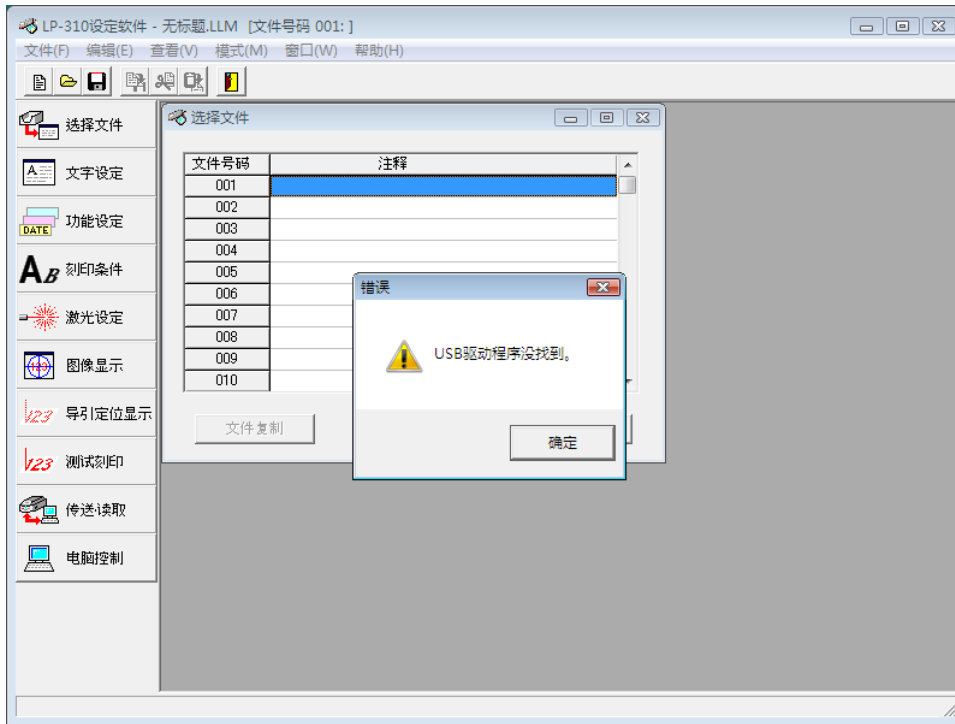


4. USB 驱动程序安装完成后，点击“完成”按钮。

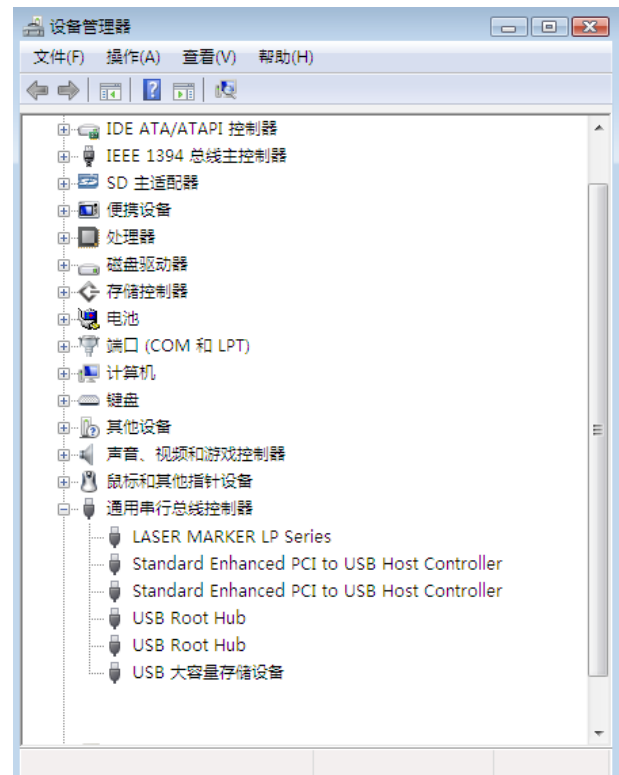


## 2-3 无法识别 USB 驱动程序时的处理方法

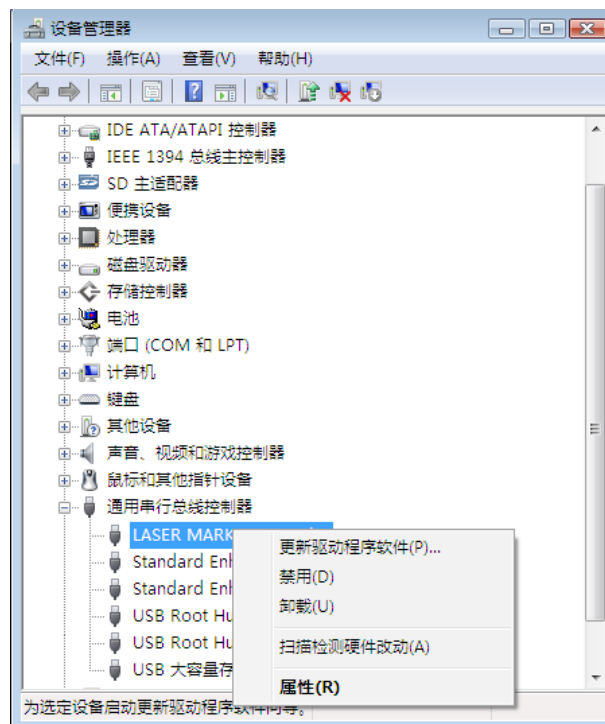
通过电脑设定软件转为「电脑控制模式」时，若发生通信错误，可能是 USB 驱动程序未成功安装。此时，请按照以下步骤，重新安装 USB 驱动程序。



### 1. 显示「控制面板—设备管理器」。



2. 右击「LASER MAKER LP Series」, 从弹出菜单中选择“卸载”后, 删除驱动程序软件。



3. 拆下连接激光刻印机和电脑的 USB 线缆, 重新连接。

4. 请按照“2-2 安装 USB 驱动程序”（33 页）的步骤, 安装 USB 驱动器。

## 3 卸载

下面以 Windows 7 的画面为例，说明 LP-310 设定软件的卸载方法。

### 1. 启动电脑。

如果您在使用 Windows XP，必须使用电脑的管理员（或者 Administrator）权限登录系统。

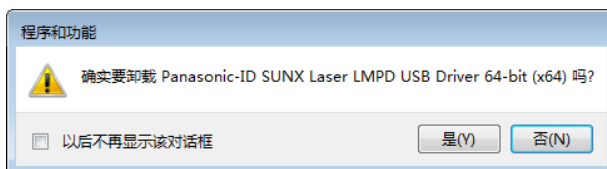
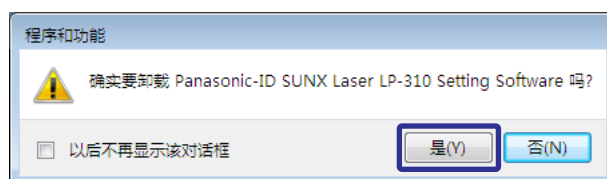
### 2. 打开“控制面板”后，启动“添加或删除程序”。

### 3. 从列表中选择“Panasonic-ID SUNX Laser LP-310 Setting Software”后，点击“卸载”。

### 4. 要卸载 LP-310 设定软件，点击“是”。

#### 参考

- 不使用电脑设定、控制激光刻印机时，请按照上述同样步骤卸载控制面板“程序”内的“Panasonic-ID SUNX Laser LaserMarker USB Driver”。



---

**进口商：松下电器机电(中国)有限公司**

中国（上海）自由贸易试验区马吉路 88 号 7, 8 号楼二层全部位  
电话：021-3855-2000  
元器件客服中心 客服热线：400-920-9200

**制造商：松下神视株式会社**

海外销售部（总公司）  
地址：日本国爱知县春日井市牛山町 2431-1  
电话：+81-568-33-7861  
传真：+81-568-33-8591  
[http:// panasonic.net/id/pidsx/global](http://panasonic.net/id/pidsx/global)

© Panasonic Industrial Devices SUNX Co., Ltd. 2011 - 2016  
2016 年 10 月发行 在日本印刷



## **Panasonic Industrial Devices SUNX Co., Ltd.**

■ Overseas Sales Division (Head Office): 2431-1 Ushiyama-cho, Kasugai-shi, Aichi, 486-0901, Japan

■ Telephone: +81-568-33-7861 ■ Facsimile: +81-568-33-8591

[panasonic.net/id/pidsx/global](http://panasonic.net/id/pidsx/global)

About our sales network, please visit our website.

© Panasonic Industrial Devices SUNX Co., Ltd. 2011 - 2016

October, 2016

9000-0047-09V